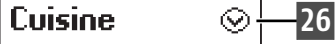
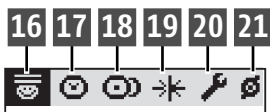
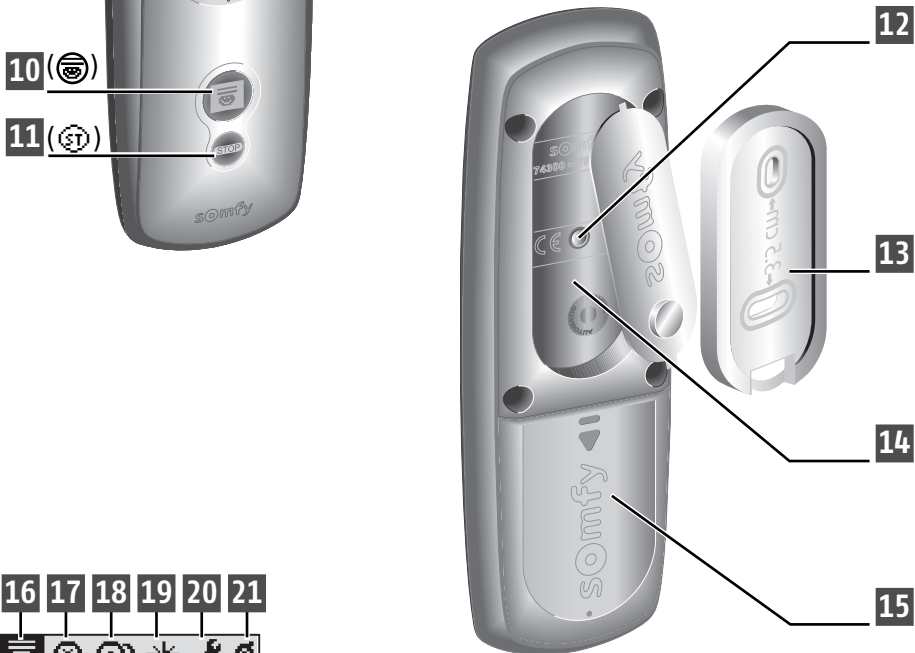
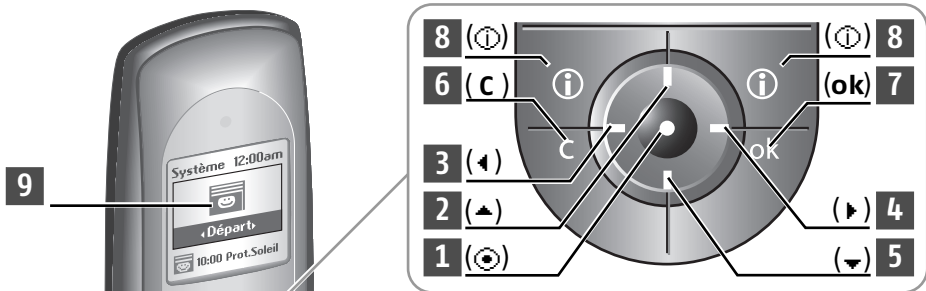


Impresario Chronis RTS



DE GEBRAUCHSANLEITUNG



Allgemeine Beschreibung des Funkhandsenders

Beschreibung des Funkhandsenders

- | | |
|--|--|
| 1 Wahl Taste (⊙) | 9 Display |
| 2 Navigation nach oben (▲) | 10 Ein Szenario starten (☺) |
| 3 Navigation nach links (◀) | 11 Stopp des laufenden Szenarios (⊙) |
| 4 Navigation nach rechts (▶) | 12 Programmier Taste (Prog.) |
| 5 Navigation nach unten (▼) | 13 Basisstation |
| 6 Löschen oder Rückkehr zum vorherigen Display (C) | 14 Aufnahme der Basisstation |
| 7 Bestätigung (OK) | 15 Abdeckung des Batteriefachs |
| 8 Hilfe / Information zu dem jeweiligen Display (⊙) | |

Beschreibung der Symbole der Menüs des Impresario Chronis RTS:

- | | |
|---------------------|--------------------------|
| 16 Szenarien | 19 Sonnensensoren |
| 17 Tage | 20 Einstellungen |
| 18 Wochen | 21 Motoren |

Die Symbole **22**, **23** und **24** zeigen an, mit welchen Navigationstasten Einstellungen vorgenommen werden können.

Beschreibung der Symbole für die Erstellung von Szenarien, Tagen und Wochen:

- | | |
|--|---|
| 25 Fahrbefehl AUF | 28 Kein Fahrbefehl |
| 26 Fahrbefehl AB | 29 Programmierung einer festen Uhrzeit |
| 27 Fahrbefehl Lieblingsposition (⊙) | 30 Programmierung einer Sonnenuntergangsfunktion |

INHALT

ALLGEMEINE BESCHREIBUNG	2	Die Wochen programmieren	21
Allgemeine Daten	2	Eine Woche erstellen	21
Beschreibung	2	Eine bestehende Woche ändern	22
Verfügbare Speicherkapazität	2	Eine bestehende Woche duplizieren	22
Einleitung	2	Eine bestehende Woche umbenennen	22
Was ist ein Szenario	2	Eine bestehende Woche löschen	22
Beispiele	3		
Betriebsarten	4	PROGRAMMIERUNG DER SONNENSENSOREN	23
Handbetrieb (der Handsender befindet sich nicht auf seiner Basisstation)	4	Manuelle Steuerung der Sonnensensoren	23
Ein Szenario starten	4	Automatische Steuerung der Sonnensensoren	23
Automatischer Betrieb (der Handsender befindet sich auf seiner Basisstation)	4		
Navigation / Menü	5	EINSTELLUNGEN	24
		Sprache	24
		Datum und Uhrzeit	24
		Sommer-/Winterzeitumstellung	24
		Präsenzsimulation	24
		Dämmerungsmodus	24
		Display	25
		Zurücksetzen	25
		Ihr Kontakt	25
		BASISSTATION BEFESTIGEN	26
		TECHNISCHE DATEN	27
		BATTERIEWECHSEL	27
		INDEX	28
		ANMERKUNGEN / NOTIZEN	29
ERST-INBETRIEBNAHME	6		
Erste Inbetriebnahme	6		
Verbindung und Bezeichnung der Motoren	7		
Einen Motor hinzufügen	7		
Einen Motor löschen	8		
Einen Motor umbenennen	8		
Die Liste der Motoren neu ordnen	9		
Einstellung maximale Anzahl der Antriebe	10		
Jalousie Modus	10		
PROGRAMMIERUNG	11		
Übersicht über die Programmierung	11		
Die Namen der Antriebe, Szenarien, Tage und Wochen eingeben	12		
PROGRAMMIERUNG DER SZENARIEN	13		
Szenarien programmieren	13		
Tabelle 1: Szenarien erstellen	13		
Individuelle Szenarien erstellen	14		
Ein Szenario erstellen	14		
Ein bestehendes Szenario ändern	15		
Ein bestehendes Szenario duplizieren	15		
Ein bestehendes Szenario umbenennen	15		
Ein bestehendes Szenario löschen	15		
PROGRAMMIERUNG DER TAGE / WOCHEN	16		
Allgemeines	16		
Tabelle 2: Programmierung der Tage/Wochen	17		
Die Tage programmieren	18		
Einen Tag erstellen	18		
Vorschau auf die Tagesprogrammierung	20		
Einen bestehenden Tag ändern	20		
Einen bestehenden Tag duplizieren	20		
Einen bestehenden Tag umbenennen	20		
Einen bestehenden Tag löschen	20		

ALLGEMEINE BESCHREIBUNG

Allgemeine Daten

Beschreibung

Der Impresario Chronis RTS ist ein Funkhandsender, mit dem bis zu 20 Somfy RTS-Empfänger angesteuert werden können.

Folgende Produkte können mit dem Impresario Chronis RTS gesteuert werden:

- Rollläden
- Markisen und Stores
- Innen- und Außenjalousien
- Licht (mit einem entsprechenden Funkempfänger)

Verfügbare Speicherkapazität

Der Impresario Chronis hat ein Speichervolumen für:

- 20 Empfänger
- 16 Szenarien
- 6 Tage
- 3 Wochen



Durch das Löschen eines programmierten Elements wird Speichervolumen frei, das durch ein Element der gleichen Art ersetzt werden kann.

Einleitung

Was ist ein Szenario?

Mit dem Impresario Chronis RTS können Sie Ihre eigenen Einstellungen je nach Ihren persönlichen Wünschen (Helligkeit, Sonneneinstrahlung, Präsenzsimulation z.B. Urlaub, Abwesenheit) schaffen. Der Impresario Chronis RTS steuert Ihre Produkte (Rollläden, Stores, Markisen, Licht) zum gewünschten Zeitpunkt entsprechend dem von Ihnen gespeicherten Befehl. Einigen Produkten wird der Steuerbefehl AUF, anderen AB oder eine individuelle Zwischenposition, die „Lieblingsposition“ (mi) zugeordnet. So werden mit einem einzigen Tastendruck alle Produkte in die von Ihnen gewünschte Position bewegt. Diese Steuerungsbefehle werden „Szenarien“ genannt.

ALLGEMEINE BESCHREIBUNG

Beispiele für Szenarien, die Sie erstellen können:

Szenario „Wecken“

Mit einem einzigen Tastendruck sorgen Sie für ein sanftes Wecken: die Rollläden von Küche, Esszimmer und Wohnzimmer fahren hoch und die des Schlafzimmers fahren in die von Ihnen gespeicherte Lieblingsposition. Die Rollläden der Kinderzimmer sind in diesem Szenario nicht enthalten, um die Kinder nicht gleich zu wecken.

Szenario „Sonne“

Damit die Innenräume im Sommer angenehm frisch bleiben, fahren die Rollläden der Südseite des Hauses in die Lieblingspositionen. Die Markise der Terrasse wird herausgefahren, damit sich die Terrassentür im Schatten befindet und die Möbel vor Sonneneinstrahlung geschützt werden.

Szenario „Nacht“

Mit diesem Szenario können Sie beruhigt schlafen gehen. Mit einem einzigen Tastendruck werden alle Rollläden geschlossen und die Markise der Terrasse eingefahren.



**Szenario
„Wecken“**



**Szenario
„Sonne“**



**Szenario
„Nacht“**

Sie können bis zu 16 verschiedene Szenarien für Ihre individuellen Anforderungen erstellen und sie mit Namen Ihrer Wahl benennen. Jedes Szenario kann manuell gewählt und gestartet oder automatisch zur programmierten Uhrzeit durch die integrierte Schaltuhr (Tages- oder Wochen-Programmierung) gestartet werden.

Hinweis: Ab der ersten Inbetriebnahme sind 2 werkseitig voreingestellte Szenarien verfügbar:



- **Öffnen-sy:** dieses Szenario gibt an alle gespeicherten Produkte einen AUF-Befehl.
 - **Schließen-sy:** dieses Szenario gibt an alle gespeicherte Produkte einen AB-Befehl.
-

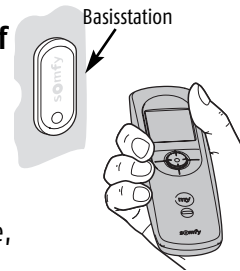
ALLGEMEINE BESCHREIBUNG

Betriebsarten

Handbetrieb (der Handsender befindet sich nicht auf seiner Basisstation)

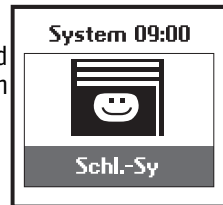
Folgende Funktionen können ausgeführt werden:

- Die Auswahl eines Szenarios
- Das Starten eines ausgewählten Szenarios
- Das Unterbrechen eines laufenden Szenarios
- Die Einstellungen in den Menüs Szenarien, Tage, Wochen, Sonnensensoren, Einstellungen und Motoren



Ein Szenario starten

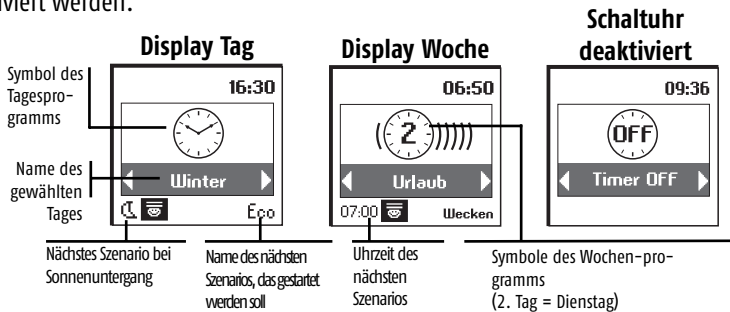
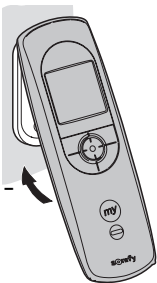
Das gewünschte Szenario mit den Navigationstasten (◀ ▶) wählen und mit (☺) starten. Falls Sie ein laufendes Szenario unterbrechen möchten, auf „Stop“ (☹) drücken.



Automatischer Betrieb (der Handsender befindet sich auf seiner Basisstation)

Die programmierten Tage und Wochen werden mit den Navigationstasten (◀ ▶) ausgewählt. Nach 3 Sekunden ist die gewählte Funktion aktiviert.

Der Automatikbetrieb kann bei Bedarf auch bei Anbringung des Handsenders auf der Basisstation deaktiviert werden.



Sobald ein Tag oder eine Woche ausgewählt wurde, wird das nächste programmierte Ereignis (innerhalb einer Zeitspanne von maximal 24 Stunden) im unteren Bereich des Displays angezeigt. Man kann den gesamten Verlauf des aktuellen Tages durch Drücken auf (☺) anzeigen.

Die Rückkehr zum Handbetrieb erfolgt, sobald man den Impresario Chronis RTS von seiner Basisstation abnimmt.

ALLGEMEINE BESCHREIBUNG

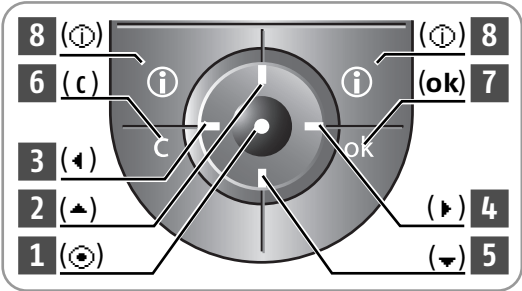
Navigation / Menüs

Mit den Tasten (◀▶) kann man den Cursor bewegen, um zu den Menüs und Untermenüs zu gelangen oder um die verschiedenen Einstellungen des Impresario Chronis RTS vorzunehmen.

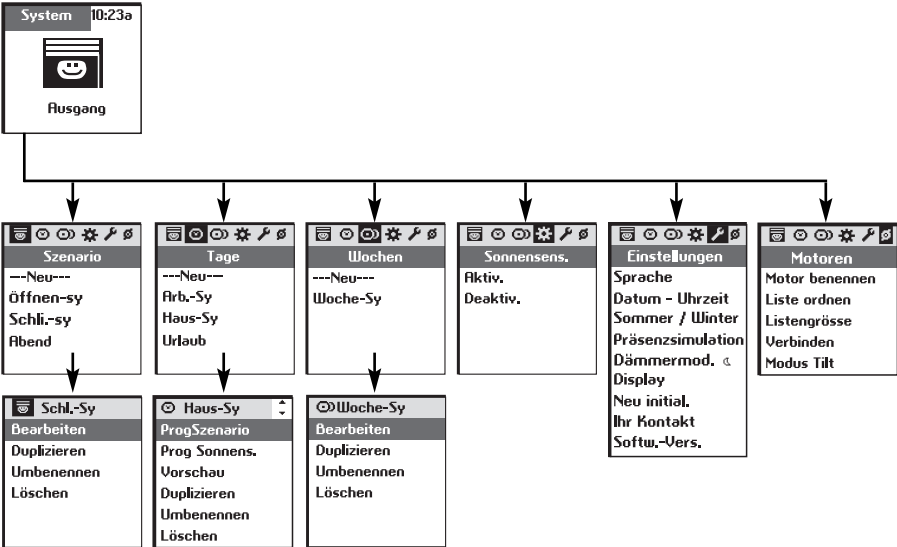
Auf (⊙) oder auf (ok) drücken, um zum nächsten Display zu gelangen.

Mit (c) kehrt man zum vorherigen Menü zurück. Um zum Hauptdisplay zurück-zukehren, so oft wie nötig auf (c) drücken.

Allgemein dient (⊙) der Auswahl des Elements, auf dem sich der Cursor befindet und (ok) der Bestätigung eines Programmiervorgangs.



Die Architektur der Menüs und Untermenüs des Impresario Chronis RTS:



ERST-INBETRIEBNAHME

Erste Inbetriebnahme

Hinweis: Ist die Erstinbetriebnahme bereits durchgeführt (in der Regel durch den Fachhandwerker), lesen Sie bitte im Kapitel "Programmierung" weiter!



Seite 11

Voraussetzungen für die Inbetriebnahme

Die Inbetriebnahme des Impresario Chronis RTS kann erst erfolgen, nachdem sämtliche Antriebe einsatzbereit sind. Die verschiedenen Antriebe müssen **unbedingt** einzeln mit einem lokalen Handsender eingestellt und verbunden werden. Um die Funktionen des Impresario Chronis RTS voll ausschöpfen zu können, ist es im Fall der Anwendung der individuellen Lieblingspositionen „my“ ratsam, diese einzeln auf den Motoren zu programmieren (Siehe die Anleitung der lokalen Steuerungen oder unsere Webseite www.mysomfy.com).



Für die nachstehend beschriebenen Verfahren zur Verbindung der Motoren mit dem Impresario Chronis RTS sind gute Kenntnisse der RTS Funktechnologie erforderlich. Deshalb empfehlen wir Ihnen, die Inbetriebnahme des Impresario Chronis RTS von Ihrem Fachhandwerker vornehmen zu lassen.

WICHTIG:



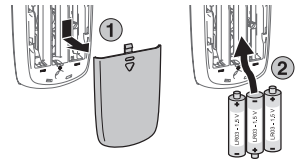
- Die folgenden Schritte sind unerlässlich und müssen in der angegebenen Reihenfolge durchgeführt werden.
- Während der gesamten Phase der Inbetriebnahme darf der Handsender nicht in die Basisstation eingesetzt werden.

Einsetzen der Batterien

Das Batteriefach auf der Rückseite des Gerätes öffnen. Dazu sind keine Hilfsmittel erforderlich.

Drei neue Alkali-Batterien AAA (LR03) 1,5 V einsetzen.

Beachten Sie die auf dem Handsender angegebene Polarität. Keine aufladbaren Batterien (Akkus) benutzen.



(🔑) Einstellung der Sprache

Die Sprache mit den Tasten (◀ ▶) wählen und mit (ok) bestätigen.

(🔑) Einstellung von Datum und Uhrzeit

Die Daten mit den Tasten (◀ ▶) einstellen. Mit den Tasten (↕) kommt man von einem Element zum nächsten.

Mit (ok) bestätigen.

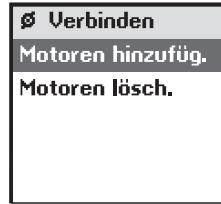
Die Anzeige der Uhrzeit kann eingestellt werden: 12 oder 24 Stunden-Anzeige.



ERST-INBETRIEBNAHME

(☺) Verbindung und Bezeichnung der Motoren

Über das Menü „**System** > **Motoren** > **Verbinden**“ (☺) können Motoren im Speicher des Impresario Chronis RTS hinzugefügt oder gelöscht werden.

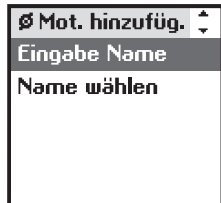


Mit den Tasten (↕) „**System**“ auswählen und mit (ok) bestätigen.

Mit den Tasten (← →) das Menü „**Motoren**“ auswählen und mit (ok) bestätigen.

Einen Motor hinzufügen

„**Motoren hinzufügen**“ wählen und mit (☺) oder (ok) bestätigen.

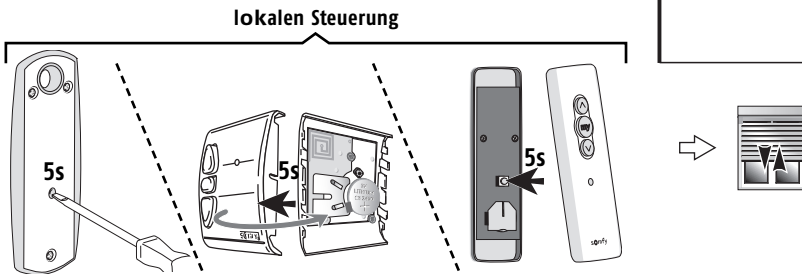


Die Benennung eines neuen Motors erfolgt durch eine vollständige Eingabe oder aus einer Liste mit bestehenden Namen. ☞ Seite 12.

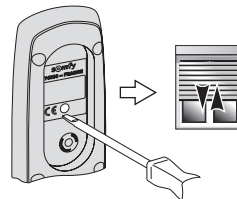
Sobald die Eingabe des Namens beendet ist, mit (ok) bestätigen.

Die Verbindung wird folgendermaßen hergestellt:

- 1- Die Taste (**Prog.**) der lokalen Steuerung etwa 2 Sekunden gedrückt halten. Die kurze Auf- / Ab-Bewegung des Produkts oder das Aufblinker des Lichts bestätigt, dass die Einstellung gespeichert wurde.



- 2- Innerhalb von 2min. die Taste (**Prog.**) des Impresario Chronis RTS 0.5 Sekunden gedrückt halten. Das entsprechende Produkt wird erneut aktiviert, was durch eine kurze Auf- / Ab-Bewegung oder ein Aufblinker angezeigt wird.



- 3- Mit (ok) bestätigen.

ERST-INBETRIEBNAHME

- 4- Die Verbindung durch Drücken von (⊙) prüfen.
Bei erfolgreicher Verbindung wird das Produkt aktiviert. Falls erforderlich, die Schritte 1 bis 3 wiederholen und die Verbindung erneut prüfen.
- 5- Mit (ok) beenden.



Hinweis: Den Programmiervorgang ab dem Menü „System > Motoren > Verbinden > Motoren hinzufügen“ solange wiederholen, bis alle Antriebe hinzugefügt sind.



Einen Motor löschen

„Motoren löschen“ wählen und mit (⊙) oder (ok) bestätigen.

In der Liste den zu löschenden Motor wählen und mit (ok) bestätigen.

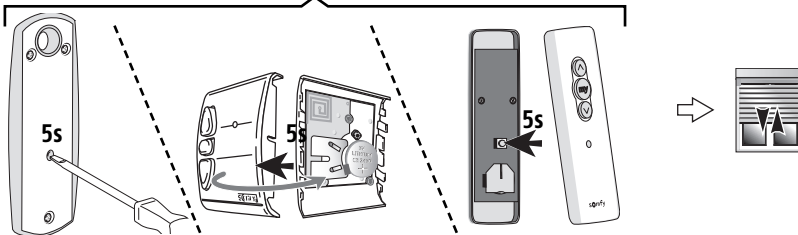


Das Löschen wird folgendermaßen vorgenommen:

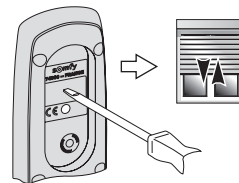
- 1- Die Taste (Prog.) der lokalen Steuerung etwa 2 Sekunden gedrückt halten. Die kurze Auf- / Ab-Bewegung des Produkts oder das Aufblinker des Lichts bestätigt, dass die Einstellung gespeichert wurde.



lokalen Steuerung



- 2- Innerhalb von 2min. die Taste (PROG.) des Impresario Chronis RTS 0.5 Sekunden gedrückt halten. Das entsprechende Produkt wird erneut aktiviert. Eine kurze Auf-/Ab-Bewegung oder ein Aufblinker bestätigt das Ende des Programmiervorgangs.



- 3- Mit (ok) bestätigen.

ERST-INBETRIEBNAHME

- 4- Die Trennung durch Druck auf (⊙) prüfen.
Bei erfolgreicher Trennung wird das Produkt nicht mehr aktiviert.
Falls erforderlich, die Schritte 1 bis 3 wiederholen und die Trennung erneut prüfen.



Hinweis: Nur dann mit (ok) bestätigen, wenn das Verfahren zur Löschung erfolgreich war.



- 5- Bei Erfolg mit (ok) beenden, andernfalls das Verfahren wiederholen.

Einen Motor umbenennen

Mit den Tasten (↕) „System“ auswählen und mit (ok) bestätigen.

Mit den Tasten (← →) das Menü „Motoren“ (⊘) auswählen und mit (ok) bestätigen.
Im Menü „Motor benennen“ (⊘) den Motor, der umbenannt werden soll (z.B. Küche), mit den Tasten (↕) wählen und mit (⊙) oder (ok) bestätigen.

TIPP

- Um zu prüfen, zu welchem Motor der Name des gewählten Motors gehört, auf (⊙) drücken: der Motor erhält der Reihe nach folgende Steuerbefehle:
AUF / Stop / AB / Stop / AUF ...



Die Liste der Motoren neu ordnen

Im Menü „System > Motoren > Liste ordnen“ (⊘) den Cursor in der Liste mit den Tasten (↕) auf den zu bewegendenden Motor bringen und mit (⊙) wählen.

Der Name des gewählten Motors wird schwarz hinterlegt angezeigt.



Mit Hilfe der Tasten (↕) den Cursor an die Stelle bringen, an der sich der Motor in der Liste befinden soll und den neuen Platz des Motors in der Liste mit (⊙) bestätigen.

Die neue Ordnung der Motorliste mit (ok) bestätigen.



ERST-INBETRIEBNAHME

Einstellung maximale Anzahl der Antriebe

Um die Lebensdauer der Batterien zu optimieren, ist der Impresario Chronis RTS werkseitig für eine Anlage mit bis zu 12 Produkten konfiguriert. Diese Einstellung kann für Anlagen mit über 12 Produkten auf maximal 20 erweitert werden.

Mit den Tasten (↕) „**System**“ auswählen und mit (ok) bestätigen.

Mit den Tasten (← →) das Menü „**Motoren**“ (⊗) auswählen und mit (ok) bestätigen.



In dem Menü „**Listengröße**“ (⊗) den Parameter mit (⊙) wählen und die Auswahl mit (ok) bestätigen.

Das System kann nun auf bis zu 20 Produkte erweitert werden.

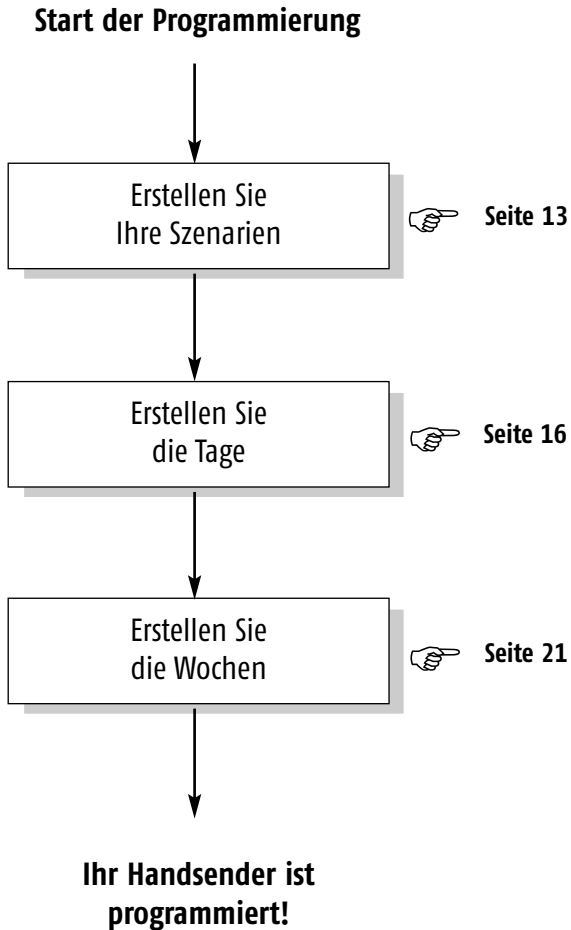
Jalousie-Modus

Falls die Anlage Innen- oder Außenjalousien mit verstellbaren Lamellen enthält, wird der Jalousie-Modus (Modus Europa oder Modus US) im Menü „**System** > **Motoren** > **Jalousie-Modus**“ (⊗) eingestellt.

Hinweis: Bitte lesen Sie die Gebrauchsanleitung der Empfänger, um die Einstellung vorzunehmen.

PROGRAMMIERUNG

Übersicht über die Programmierung



PROGRAMMIERUNG

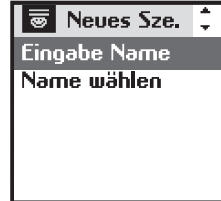
Die Namen der Antriebe, Szenarien, Tage und Wochen eingeben

Hinweis: Die Funktionen „Eingabe Name“ und „Name wählen“ werden zur Programmierung in den nachfolgenden Kapiteln benötigt.



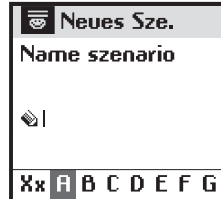
TIPP

- Ein neuer Name kann vollständig eingetragen werden (**Eingabe Name**) oder er kann aus einer bestehenden Liste ausgewählt werden (**Name wählen**).

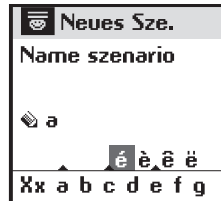


„Eingabe Name“ mit (⊙) bestätigen.

Den gewünschten Buchstaben mit den Navigationstasten (◀ ▶) wählen und mit (⊙) bestätigen. Mit der Löschtaste (C) kann ein falscher Buchstabe gelöscht werden.



Um Groß- oder Kleinbuchstaben zu wählen, „Xx“ wählen und auf (⊙) drücken.



Mit der Navigationstaste (▲) können Buchstaben mit Akzent geschrieben werden

Die Eingabe des Namens mit der Taste (ok) bestätigen.

TIPP

- Mit den Tasten (↕) kann man schneller von einer Buchstabenzeile zur nächsten wechseln.

„Name wählen“ mit (⊙) bestätigen.

Den gewünschten Namen mit den Tasten (↕) aus der Liste auswählen, dieser kann noch individuell verändert werden (siehe „Eingabe Name“)



PROGRAMMIERUNG DER SZENARIEN

Folgende Tabelle zeigt Ihnen die voreingestellten Szenarien (Öffnen-sy / Schließen-sy) und hilft bei der Programmierung der eigenen Szenarien.

(📁) Szenarien programmieren

Tabelle 1: Szenarien erstellen

Liste der Motoren, die im Impresario Chronis RTS gespeichert sind: <i>(die Namen der Motoren hier eintragen)</i>	Voreingestellte Szenarien		Ihre persönlichen Szenarien															
	Öffnen-sy <i>(Fahrbefehl AUF für alle Motoren)</i>	Schließen-sy <i>(Fahrbefehl AB für alle Motoren)</i>	⊕ : Fahrbefehl AUF ⊕ : Fahrbefehl Lieblingsposition	⊖ : Fahrbefehl AB --- : kein Fahrbefehl														
	⊕	⊖	⊕															
	⊕	⊖	⊕															
	⊕	⊖	⊖															
	⊕	⊖	---															
	⊕	⊖	---															
	⊕	⊖	⊕															
	⊕	⊖	---															
	⊕	⊖	⊕															
	⊕	⊖																
	⊕	⊖																
	⊕	⊖																
	⊕	⊖																
	⊕	⊖																
	⊕	⊖																
	⊕	⊖																
	⊕	⊖																
	⊕	⊖																
	⊕	⊖																
	⊕	⊖																
	⊕	⊖																

Die Liste der Motoren kann im Menü „**System > Motoren > Motor benennen**“ (∅) überprüft werden.

DE

PROGRAMMIERUNG DER SZENARIEN

Individuelle Szenarien erstellen

Hinweis: Die werkseitig voreingestellten Szenarien (Öffnen-sy / Schließen-sy) integrieren automatisch jeden neuen eingelernten Antrieb. Bei Umbenennung / Änderung der Szenarien geht die automatische Integration verloren.



TIPP: Ein neues Szenario lässt sich schneller erstellen, wenn man ein bestehendes Szenario dupliziert und entsprechend ändert. Seite 15

Ein Szenario erstellen

Die Programmierung der Szenarien erfolgt im Menü „**System** > **Szenario**“ ():

Mit dem Tasten () „**System**“ auswählen und mit (**ok**) bestätigen.

„---**Neu**---“ mit den Tasten () wählen und mit der Taste () oder (**ok**) bestätigen.

Sie können das neue Szenario nach Belieben selbst benennen (**Eingabe Name**) oder Sie wählen einen bestehenden Namen aus der Liste (**Name wählen**), Seite 12.

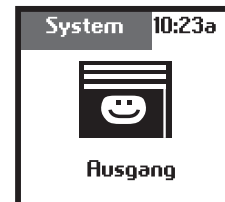
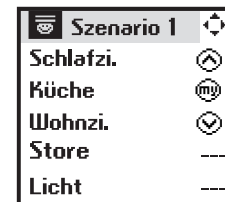
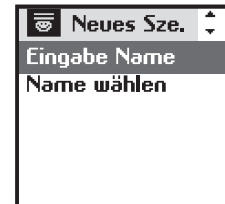
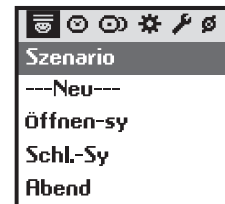
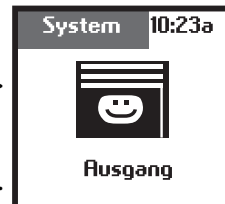
Sobald die Eingabe des Namens beendet ist, mit (**ok**) bestätigen.

Mit den Tasten () () jedem Motor den gewünschten Fahrbehl zuordnen:

- AUF
- Lieblingsposition
- AB
- kein Fahrbehl ---

Die Programmierung durch (**ok**) abschließen.


Zum Testen des programmierten Szenarios betätigen Sie die Taste (**C**) solange, bis das Anfangsmenü (Szenario) im Display sichtbar ist und drücken dann die Taste () , Seite 4.

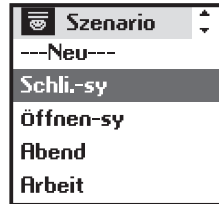


PROGRAMMIERUNG DER SZENARIEN

Ein Szenario ändern / duplizieren / umbenennen / löschen

Mit dem Tasten (\updownarrow) „**System**“ auswählen und mit (**ok**) bestätigen.

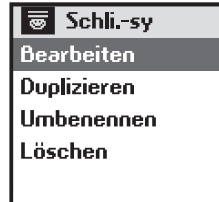
in dem Menü „**Szenario**“ () das gewünschte Szenario mit den Tasten (\updownarrow) wählen und durch Drücken auf (\odot) oder (**ok**) bestätigen.



Ein bestehendes Szenario ändern

„**Bearbeiten**“ wählen und auf (\odot) oder (**ok**) drücken. Man hat Zugriff auf den Inhalt des Szenarios und kann die Einstellungen (\updownarrow , \otimes , \odot , ---) mit den Tasten (\leftarrow , \rightarrow) ändern.

Zur Bestätigung der am Szenario vorgenommenen Änderungen auf (**ok**) drücken.



Ein bestehendes Szenario duplizieren

„**Duplizieren**“ wählen und auf (\odot) oder (**ok**) drücken. Ausgehend von einem bestehenden (erstelltes oder voreingestelltes) Szenario kann man schnell ein neues Szenario erstellen.

Über „**Eingabe Name**“ oder „**Name wählen**“ dem duplizierten Szenario einen neuen Namen geben. Den Namen mit (**ok**) bestätigen. \rightarrow Seite 12

Die Einstellungen (\updownarrow , \otimes , \odot , ---) mit den Tasten (\leftarrow , \rightarrow) ändern und das neue Szenario mit (**ok**) bestätigen.

Ein bestehendes Szenario umbenennen

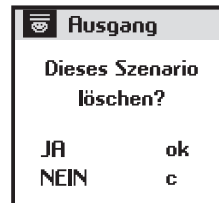
„**Umbenennen**“ wählen und auf (\odot) oder (**ok**) drücken.

Über „**Eingabe Name**“ oder „**Name wählen**“ können Sie einen neuen Namen eingeben und mit (**ok**) bestätigen. \rightarrow Seite 12

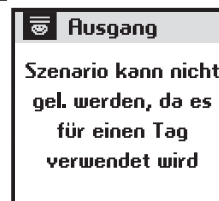
Ein bestehendes Szenario löschen

Zum Löschen eines Szenarios den Cursor auf „**Löschen**“ bringen und auf (\odot) oder (**ok**) drücken.

Das Löschen des gewählten Szenarios mit (**ok**) bestätigen. Falls der laufende Löschvorgang abgebrochen werden soll, auf (**C**) drücken.



Hinweis: Ein Szenario, das für die Programmierung eines „typischen Tags“ verwendet wird, kann nicht gelöscht werden. In diesem Fall wird ein entsprechender Hinweis auf dem Display angezeigt. Um dieses Szenario zu löschen, muss es zunächst aus dem Tag gelöscht werden (\rightarrow Seite 20). Durch Drücken auf (**C**) kommt man zum vorherigen Display zurück.



PROGRAMMIERUNG DER TAGE / WOCHEN

Programmierung der typischen Tage und Wochen

Mit Hilfe der integrierten Schaltuhr des Impresario Chronis RTS können den zuvor erstellten Szenarien Uhrzeiten zugeordnet werden, um so „typische Tage“ zu bilden. Diese „typischen Tage“ können zur Schaffung „typischer Wochen“ verwendet werden.

Im Automatik-Betrieb, d. h. wenn der Impresario Chronis RTS auf seiner Basisstation befestigt ist, kann ein „typischer Tag“ oder eine „typische Woche“ ausgewählt werden. Die Szenarien werden dann automatisch zu den programmierten Zeiten gestartet.

Tages-Programmierung (typische Tage)

Unter den erstellten Szenarien können bis zu 4 Szenarien ausgewählt werden. Ihnen können Uhrzeiten zugeordnet werden, um einen „typischen Tag“ zu erstellen.

Auf diese Weise können sechs verschiedene „typische Tage“ geschaffen werden. ☞ **Seite 18**

Beispiel eines typischen Tags „Arbeit-sy“:

- 07:00 Uhr: Szenario „**Wecken**“
- 08:30 Uhr: Szenario „**Morgen**“
- 14:00 Uhr: Szenario „**Nachmittag**“
- 22:00 Uhr: Szenario „**Abend**“

<input type="radio"/>	Arb.-sy
<input checked="" type="radio"/>	Wecken 07:00
<input type="radio"/>	Morg. 08:30
<input type="radio"/>	Nachmittag 14:00
<input type="radio"/>	Abend 22:00

Wochen-Programmierung (typische Wochen)

„Typische Wochen“ kann man mit dem Impresario Chronis RTS aus den zuvor erstellten Tagen bilden. Beispielsweise wird von Montag bis Freitag der Tag „Arbeit“, am Samstag und Sonntag der Tag „Wochenende“ gestartet.

Auf diese Weise können drei „typische Wochen“ programmiert werden. ☞ **Seite 21**

<input type="radio"/>	Woche-sy	<input type="radio"/>
1	Arb.-sy	
2	Arb.-sy	
3	Arb.-sy	
4	Arb.-sy	
5	Arb.-sy	
6	Haus.-sy	
7	Haus.-sy	

PROGRAMMIERUNG DER TAGE / WOCHEN

Folgende Tabelle zeigt Ihnen die voreingestellten Tage/Wochen (Arbeit-sy / Haus-sy/Woche-sy) und hilft bei der Programmierung der eigenen typischen Tage/Wochen.

Tage und Wochen programmieren

Tabelle 2: Programmierung der Tage / Wochen

Tage		Wochen	
Name	Funktion	Name	Funktion
Arbeit-sy	07:30 Uhr: Öffnen-sy ⌂ : Schließen-sy	Woche-sy	1 : Arbeit-sy 2 : Arbeit-sy 3 : Arbeit-sy 4 : Arbeit-sy
Haus-sy	08:00 Uhr: Öffnen-sy ⌂ : Schließen-sy		5 : Arbeit-sy 6 : Haus-sy 7 : Haus-sy
..... :	1 :
 :		2 :
 :		3 :
 :		4 :
..... :		5 :
 :		6 :
 :		7 :
..... :	1 :
 :		2 :
 :		3 :
 :		4 :
..... :		5 :
 :		6 :
 :		7 :



PROGRAMMIERUNG DER TAGE

Die Programmierung des Tage erfolgt im Menü „**System > Tage**“ (☉).

Die Tage programmieren

Mit den Tasten (⬇) „**System**“ auswählen und mit (ok) bestätigen.

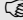
Mit den Tasten (⬅ ➡) das Menü Tage (☉) auswählen und mit (ok) bestätigen.

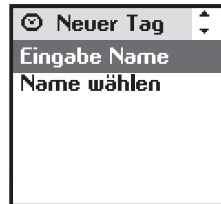



Einen Tag erstellen

„---**Neu**---“ mit den Tasten (⬇) wählen und mit der Taste (☉) oder (ok) bestätigen.

TIPP

- Ein neuer Tag lässt sich schneller erstellen, indem man einen bestehenden Tag dupliziert und entsprechend ändert.  Seite 20



Sie können den neuen Tag individuell benennen (**Eingabe Name**) oder einen bestehenden Namen aus einer Liste wählen (**Name wählen**).  Seite 12

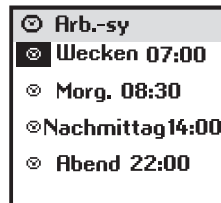
Sobald die Eingabe des Namens beendet ist, mit (ok) bestätigen.



„**ProgSzenario**“ wählen und mit (☉) oder (ok) bestätigen, um mit der Programmierung des Tages zu beginnen.

Ein Tag kann sich aus 1 bis 4 Szenarien zusammen-setzen. Jedem Szenario kann eine feste Uhrzeit (☉) oder eine Uhrzeit, die dem Sonnenuntergang entspricht (☿), zugeordnet werden.

Das erste Feld wählen und auf (☉) drücken, um mit den Tasten (⬅ ➡) das Symbol, das dem gewünschten Programmiermodus entspricht (☉) oder (☿) zu wählen. Die Auswahl mit (☉) bestätigen.



Dann das Feld, das sich unmittelbar rechts davon befindet, mit (☉) wählen. Das gewünschte Szenario mit den Tasten (⬅ ➡) auswählen und mit (☉) bestätigen.

PROGRAMMIERUNG DER TAGE

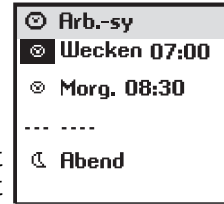
Die Uhrzeit (Stunden und Minuten) für die Ausführung eines Szenario zu einer festen Uhrzeit (☉) einstellen:

Die Felder zur Bestimmung der Uhrzeit auswählen und mit (☉) bestätigen. Die Stunden mit den Tasten (◀ ▶) einstellen und die gewählte Uhrzeit mit (☉) bestätigen.

Schließlich die Felder zur Bestimmung der Minuten wählen und mit (☉) bestätigen. Die Minuten mit den Tasten (◀ ▶) einstellen und mit (☉) bestätigen.

Die Schritte für die anderen gewünschten Szenarien wiederholen.


Die Programmierung beenden und mit (ok) bestätigen.



TIPP

- Einem Szenario kann eine Uhrzeit, die dem Sonnenuntergang entspricht, zugeordnet werden.


Mit dieser Funktion können beispielsweise im Winter alle oder ein Teil der Rollläden automatisch geschlossen werden, sobald die Sonne untergegangen ist, auch wenn Sie nicht zu Hause sind. Das hilft, Energiekosten zu sparen und vermindert die Einbruchgefahr.

Die werkseitige Einstellung kann im Menü „**System** > **Einstell.** > **Dämmermod.** ☉ " (🔧) geändert werden.  Seite 24

Die Taste (C) solange drücken, bis das Anfangsmenü (Szenario) im Display sichtbar ist.

Die so erstellten Tage können in Automatik Betrieb gestartet werden.

 Seite 4

Mit dem Impresario Chronis RTS kann zudem die Aktivierung bzw. Deaktivierung der Sonnensensoren mit Hilfe der Tages-Programmierung vorgenommen werden.  Seite 23

Hinweis: Falls Sonnensensoren installiert sind, kann die Programmierung der typischen Tage bis zu 4 Zustandsänderungen der Sonnensensoren (Aktivierung oder Deaktivierung) zusätzlich zu den 4 Szenarien enthalten. Ein Tag kann somit aus 4 Szenarien und/oder 4 Zustandsänderungen der Sonnensensoren bestehen.



PROGRAMMIERUNG DER TAGE

Mit den Tasten (\updownarrow) „**System**“ auswählen und mit (**ok**) bestätigen.

Mit den Tasten ($\leftarrow \rightarrow$) das Menü Tage auswählen und mit (**ok**) bestätigen.

Vorschau der Tagesprogrammierung

„**Vorschau**“ mit den Tasten (\updownarrow) wählen und auf (\odot) oder (**ok**) drücken. Die Programmierung des gesamten Tages mit allen Szenarien wird angezeigt einschließlich der Sonnensensoren, sofern diese programmiert wurden.

Einen Tag ändern

In dem Menü „**System** > **Tage**“ (\odot) den gewünschten Tag mit den Tasten (\updownarrow) wählen und durch Drücken auf (\odot) oder (**ok**) bestätigen.

„**Prog. Szenarien**“ oder „**Prog. Sonnens.**“ wählen und mit (\odot) oder (**ok**) bestätigen. Die zu ändernden Einstellungen mit der Taste (\odot) auswählen und über die Tasten ($\leftarrow \rightarrow$) ändern. Mit (\odot) bestätigen. Das Menü mit (**ok**) verlassen.

Einen bestehenden Tag duplizieren

„**Duplizieren**“ wählen und auf (\odot) oder (**ok**) drücken.

Über „**Eingabe Name**“ oder „**Name wählen**“ können Sie dem zuvor erstellten Tag einen neuen Namen geben. Mit (**ok**) bestätigen. \rightarrow Seite 12

„**Prog Szenarien**“ mit (\odot) wählen, die zu ändernden Parameter mit der Taste (\odot) auswählen und über die Tasten ($\leftarrow \rightarrow$) ändern. Mit (\odot) bestätigen. Das Menü mit (**ok**) verlassen.

Einen bestehenden Tag umbenennen

„**Umbenennen**“ wählen und auf (\odot) oder (**ok**) drücken.

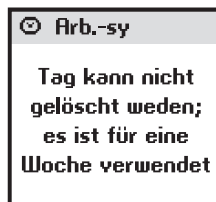
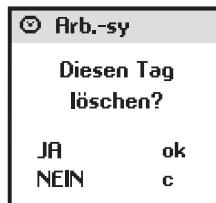
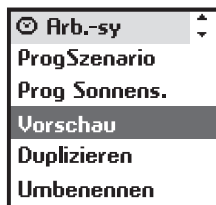
Über „**Eingabe Name**“ oder „**Name wählen**“ können Sie dem zuvor erstellten Tag einen neuen Namen geben und mit (**ok**) bestätigen. \rightarrow Seite 12

Einen bestehenden Tag löschen

„**Löschen**“ wählen und auf (\odot) oder (**ok**) drücken.

Das Löschen mit (**ok**) bestätigen oder gegebenenfalls mit (**C**) abbrechen.

Hinweis : Falls der Tag für die Programmierung einer „typischen Woche“ benutzt wurde, kann dieser Tag nicht gelöscht werden. In diesem Fall wird ein entsprechender Hinweis auf dem Display angezeigt. Um diesen Tag zu löschen, muss er zunächst aus der „typischen Woche“ gelöscht werden (\rightarrow Seite 21). Auf (**C**) drücken, um zum vorherigen Display zurückzukehren.



PROGRAMMIERUNG DER WOCHEN

Hinweis: Nachdem Sie die "typischen Tage" programmiert haben, können Sie nun die "typische Wochen" programmieren.



(☉) Die Wochen programmieren

Eine Woche erstellen



TIP

- Eine neue Woche lässt sich schneller erstellen, indem man eine bestehende Woche dupliziert und entsprechend ändert.

Die Programmierung der Wochen erfolgt im Menü „**System** > **Wochen**“ (☉):

Mit den Tasten (↕) „**System**“ auswählen und mit (ok) bestätigen.

Mit den Tasten (← →) das Menü „**Wochen**“ (☉) auswählen und mit (ok) bestätigen.

„---**Neu**---“ mit den Tasten (↕) wählen und mit der Taste (☉) oder (ok) bestätigen.

Sie können die neue Woche individuell benennen („**Eingabe Name**“) oder einen bestehenden Namen aus einer Liste wählen („**Name wählen**“). ☞ Seite 12

Sobald die Eingabe des Namens beendet ist, mit (ok) bestätigen.

Für jeden Tag der Woche den „typischen Tag“, der ablaufen soll, mit den Tasten (← →) wählen.

Mit den Tasten (↕) kommen Sie zum nächsten Tag. Dabei können auch Tage frei gelassen werden (---), an denen nur die manuelle Bedienung gewünscht wird.

Die Programmierung der Woche mit (ok) bestätigen.

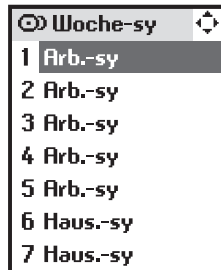
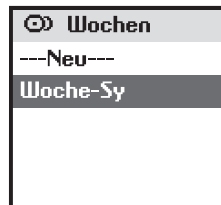
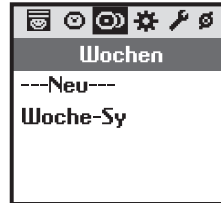
Hinweis: Die Woche beginnt mit Montag (1 = Montag).



Die Taste (c) solange drücken, bis das Anfangsmenü (Szenario) im Display sichtbar ist.

Die so erstellten Wochen können in Automatik Betrieb gestartet werden.

☞ Seite 4



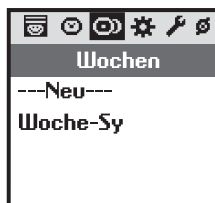
PROGRAMMIERUNG DER WOCHEN

Eine Woche ändern / duplizieren / umbenennen / löschen

Mit den Tasten (\downarrow), „**System**“ auswählen und mit (ok) bestätigen.

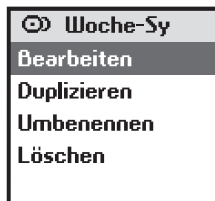
Mit den Tasten (\leftarrow \rightarrow) das Menü „**Wochen**“ (\odot) auswählen und mit (ok) bestätigen.

In dem Menü „**Wochen**“ (\odot) die gewünschte Woche mit den Tasten (\downarrow) wählen und durch Drücken auf (\odot) oder (ok) bestätigen.



Eine bestehende Woche ändern

„**Bearbeiten**“ wählen und mit (\odot) oder (ok) bestätigen. Die Tage mit den Tasten (\leftarrow \rightarrow) ändern, zum nächsten Tag kommen Sie mit den Tasten (\downarrow). Mit (ok) bestätigen.



Eine bestehende Woche duplizieren

„**Duplizieren**“ wählen und auf (\odot) oder (ok) drücken.

Über „**Eingabe Name**“ oder „**Name wählen**“ können Sie der zuvor erstellten Woche einen neuen Namen geben. Den Namen mit (ok) bestätigen. [Seite 12](#)

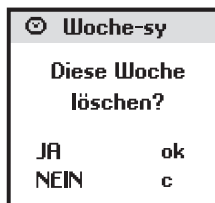
Die Tage mit den Tasten (\leftarrow \rightarrow) ändern, zum nächsten Tag kommen Sie mit den Tasten (\downarrow). Mit (ok) bestätigen.

Eine bestehende Woche umbenennen

„**Umbenennen**“ wählen und auf (\odot) oder (ok) drücken.

Über „**Eingabe Name**“ oder „**Name wählen**“ können Sie der zuvor erstellten Woche einen neuen Namen geben. [Seite 12](#)

Mit (ok) bestätigen.



Eine bestehende Woche löschen

„**Löschen**“ wählen und auf (\odot) oder (ok) drücken.

Das Löschen mit (ok) bestätigen oder gegebenenfalls mit (C) abbrechen.

Die Taste (C) solange drücken, bis das Anfangsmenü (Szenario) im Display sichtbar ist.

PROGRAMMIERUNG DER SONNENSSENSOREN

Für einen optimalen Sonnenschutz können die motorisierten Produkte mit Sonnensensoren verbunden werden. Bei Aktivierung steuern sie die Produkte in Abhängigkeit der Sonneneinstrahlung. Die Räume werden im Sommer kühl gehalten und das Mobiliar wird vor Sonneneinstrahlung geschützt.

Mit Hilfe der Schaltuhr kann man sämtliche Sonnensensoren manuell oder automatisch aktivieren bzw. deaktivieren.

Manuelle Steuerung der Sonnensensoren

Menü „**System > Sonnensensor**“ (☼).

Mit den Tasten (↕) **System** auswählen und mit (ok) bestätigen.

Mit den Tasten (← →) das Menü Sonnensensor auswählen und mit (ok) bestätigen.

„**Aktivieren**“ bzw. „**Deaktivieren**“ wählen und mit (☉) bestätigen, um sämtliche Sonnensensoren zu aktivieren bzw. deaktivieren.



Automatische Steuerung der Sonnensensoren

Mit Hilfe der Sonnensensoren kann die Programmierung eines „typischen Tages“ – über die 4 möglichen Szenarien hinaus – 1 bis 4 Zustands-änderungen der Sonnensensoren enthalten.

So kann man beispielsweise die Sonnensensoren automatisch ab 14:00 Uhr (☉) aktivieren und sie bei Sonnenuntergang (☿) automatisch deaktivieren.

In dem Menü „**System > Tage**“ (☉) den gewünschten Tag wählen und mit (☉) bestätigen.

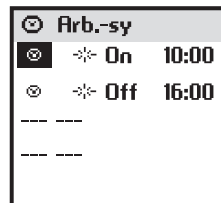
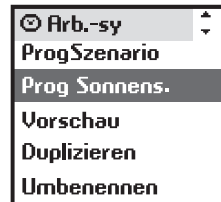
„**Prog. Sonnens.**“ wählen und mit (☉) oder (ok) bestätigen, um die Programmierung zu beginnen.

Das erste Feld wählen und auf (☉) drücken. Mit den Tasten (← →) das Symbol, das dem gewünschten Programmierungs-Modus „feste Zeit“ (☉) oder Dämmerung (☿) entspricht, auswählen. Die Auswahl mit (☉) bestätigen.

Dann das Feld, das sich unmittelbar rechts davon befindet, auswählen und auf (☉) drücken.

Den Modus „**On**“ (aktiv) oder den Modus „**Off**“ (deaktiv) mit den Tasten (← →) wählen. Die Auswahl mit (☉) bestätigen.

Die Zeit (Stunden und Minuten) für die Aktivierung bzw. Deaktivierung zu festen Uhrzeiten (☉) einstellen. Mit (☉) das



Feld zur Bestimmung der Uhrzeit wählen, die Stunden mit den Tasten (← →) einstellen, mit (☉) bestätigen. Gleiche Vorgehensweise zur Einstellung der Minuten.

Die Programmierung beenden und mit (ok) bestätigen.

Die Taste (c) solange drücken, bis das Anfangsmenü (Szenario) im Display sichtbar ist.

EINSTELLUNGEN

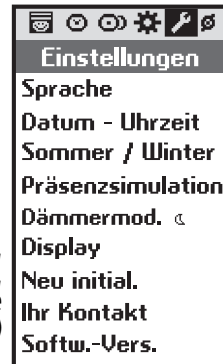
Menü „System > Einstell.“ (🔑).

Mit den Tasten (↕) „System“ auswählen und mit (ok) bestätigen.

Mit den Tasten (←) das Menü „Einstellungen“ (🔑) auswählen und mit (ok) bestätigen.

Sprache

Der Impresario Chronis RTS verfügt über 7 Sprachen: Deutsch, Englisch, Spanisch, Französisch, Italienisch, Niederländisch, Portugiesisch. „Sprache“ mit (⊙) bestätigen. Die gewünschte Sprache mit den Tasten (←) wählen und die Auswahl mit (ok) bestätigen.



Datum und Uhrzeit

„Datum-Uhrzeit“ mit (⊙) bestätigen. Die einzelnen Parameter mit den Tasten (←) einstellen, zwischen den Zeilen mit den Tasten (↕) wechseln und mit (ok) bestätigen.

Sommer-/Winterzeitumstellung

Aktivieren oder deaktivieren der automatischen Sommer-/Winterzeitumstellung. Durch die der werkseitigen Voreinstellung des Impresario Chronis RTS erfolgt die Umstellung von Sommer- und Winterzeit automatisch.

„Sommer / Winter“ mit (⊙) bestätigen und die gewünschte Option mit (⊙) auswählen und mit (ok) bestätigen.

Präsenzsimulation (z.B. Urlaub)

Mit der Funktion Präsenzsimulation kann man den Zeitpunkt des Auslösens eines programmierten Szenarios (Tag oder Woche) in einer Bandbreite von 1 bis 30 Minuten nach dem Zufallsprinzip variieren.

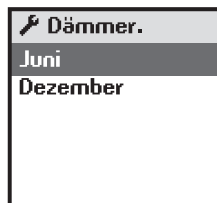
Diese Funktion ist insbesondere bei Abwesenheit vom Haus über einen längeren Zeitraum ratsam.

„Präsenzsimulation“ mit (⊙) bestätigen und die gewünschte Option mit (⊙) auswählen und mit (ok) bestätigen.

Dämmerungsmodus

Mit der Funktion „Dämmerungsmodus“ (⌂) kann man ein Szenario im Automatikbetrieb den Zeiten des Sonnenuntergangs anpassen. Die Uhrzeit des Nachteinbruchs für Juni und Dezember angeben. Der Impresario Chronis RTS passt dann diese Uhrzeit automatisch im ganzen Jahr an.

„Dämmerungsmodus“ mit (⊙) bestätigen und mit (⊙) Juni oder Dezember wählen. Über die Tasten (←) die Stunde des Nachteinbruchs wählen, mit (↕) zu den Minuten wechseln und mit (←) einstellen. Mit (ok) bestätigen.



Hinweis : Der Abstand zwischen den beiden Uhrzeiten muss unter 9 Stunden liegen, da die Tagesabweichung sonst nicht korrekt berechnet werden kann.



EINSTELLUNGEN

Display

Die Anzeige auf dem Display kann entweder ohne eine Displaybeleuchtung oder mit einer Displaybeleuchtung von 5 oder 15 Sekunden ab der letzten Betätigung einer Taste festgelegt werden. Der Impresario Chronis RTS ist werkseitig mit einer Displaybeleuchtung von 5 Sekunden eingestellt.

„**Display**“ mit (⊙) bestätigen, die gewünschte Option mit (⊙) wählen und mit (ok) bestätigen.

Rücksetzen

Durch Zurücksetzen des Impresario Chronis RTS wird die werkseitige Einstellung der Parameter wieder hergestellt. Alle Gruppen, die im Impresario Chronis RTS erstellt wurden, bleiben beim Zurücksetzen erhalten. „**Zurücksetzen**“ mit (⊙) auswählen und mit (ok) bestätigen.

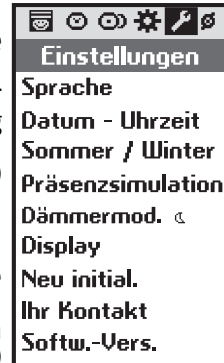
Ihr Kontakt

Tragen Sie hier die Adresse Ihres Fachhandwerkers ein, falls sie nicht bereits eingetragen ist. ↗ **Seite 12**

„**Ihr Kontakt**“ mit den den Tasten (↕) auswählen und mit (⊙) oder (ok) bestätigen.

Die einzelnen Felder mit (⊙) oder (ok) bestätigen und die Buchstaben eingeben. ↗ **Seite 12**

Die Taste (C) solange drücken, bis das Hauptdisplay (Szenarien) sichtbar ist.



BASISSTATION BEFESTIGEN

Wahl einer geeigneten Stelle für die Basisstation

Wählen Sie eine leicht zugängliche Stelle für ein bequemes Ablesen und Bedienen des Funkhandsenders.

Hinweis: Für die effiziente Steuerung mit dem *Impresario Chronis RTS* muss die Basisstation in Funkreichweite sämtlicher zu steuernder Produkte angebracht werden. Testen Sie deshalb die für die Basisstation vorgesehene Stelle vor dem festen Anbringen durch den Probestart eines Szenarios.

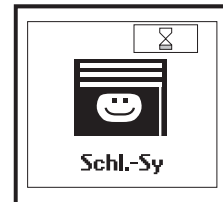
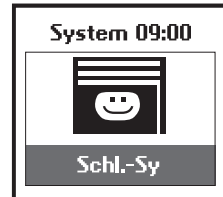


Dieser Test ist einfach durchzuführen dank der werkseitig voreingestellten Szenarien, die bei der Inbetriebnahme des *Impresario Chronis RTS* gestartet werden können.

Mit den Tasten (◀ ▶) eines der 2 unmittelbar verfügbaren Szenarien nach der Inbetriebnahme („Schließen-sy“ oder „Öffnen-sy“) wählen. Das gewählte Szenario mit (⊖) starten.

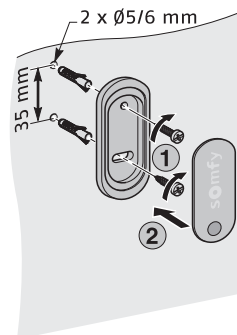
Wiederholen Sie den Test mit dem zweiten verfügbaren Szenario.

Stellen Sie sicher, dass alle Produkte problemlos angesteuert werden können.



Die Basisstation befestigen

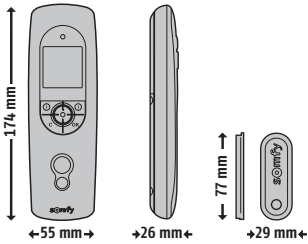
Die Basisstation mit den beiden im Lieferumfang enthaltenen Schrauben an der Wand befestigen. Achten Sie auf eine Höhe, die ein bequemes Ablesen des Displays erlaubt.



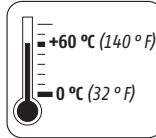
TECHNISCHE DATEN

Technische Daten

ABMESSUNGEN



TEMPERATUR- BEREICH



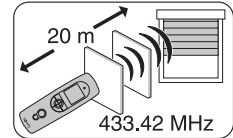
0-60°C

SCHUTZART



Anwendung inner-
halb des Hauses

FUNKREICHWEITE



20 m durch 2 Betonwände
hindurch

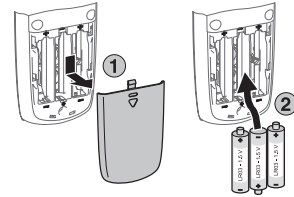
BATTERIEWECHSEL

Batteriewechsel

Das Batteriefach auf der Rückseite des Gerätes öffnen. Dazu sind keine Hilfsmittel erforderlich. Drei neue Alkali-Batterien AAA (LR03) 1,5 V einsetzen.

Beachten Sie die auf dem Handsender angegebenen Polarität.

Es dürfen keine aufladbaren Batterien (Akkus) benutzt werden.



Eine niedrige Batteriespannung wird auf dem Display durch das Symbol () angezeigt.

Bei Batteriewechsel werden Datum und Uhrzeit 2 Minuten lang gespeichert. Alle übrigen programmierten Einstellungen bleiben unbegrenzt erhalten.

Wenn Sie Ihren Funkhandsender über einen längeren Zeitraum nicht benutzen, empfehlen wir, die Batterien heraus zu nehmen.

Verbrauchte Batterien sind umweltgerecht zu entsorgen



INDEX

<i>Bezeichnung</i>	<i>Seite</i>	<i>Bezeichnung</i>	<i>Seite</i>
AUTOMATIKBETRIEB	4	SPEICHERKAPAZITÄT	2
AUTOMATISCHE SOMMER- /WINTERZEITUMSTELLUNG	24	SPRACHE	
		- Erstinbetriebnahme	6
		- Einstellungen	24
BASISSTATION		SZENARIO	
- Betriebsarten	4	Was ist ein Szenario	2
- Befestigung	26	Voreingestellte Szenarien	3, 13, 26
BATTERIEN		Starten	4
- Einlegen	6	Erstellen	13, 14
- Wechseln	27	Ändern	15
DÄMMERUNGSMODUS	24	Duplizieren	15
		Umbenennen	15
		Löschen	15
DATUM UND UHRZEIT		TYPISCHER TAG	
- Erstinbetriebnahme	6	Definition	16
- Einstellungen	24	Erstellen	18
DISPLAYBELEUCHTUNG	25	Ändern	20
		Duplizieren	20
ERSTINBETRIEBNAHME	6	Umbenennen	20
		Löschen	20
HANDBETRIEB	4	TYPISCHE WOCHE	
KONTAKT	25	Definition	16
		Erstellen	21
LIEBLINGSPOSITION	3, 13	Ändern	22
		Duplizieren	22
MENÜS (ARCHITEKTUR)	5	Umbenennen	22
		Löschen	22
MOTOREN		MOTOREN	
Umbenennen	9	Umbenennen	9
Liste ordnen	9	Liste ordnen	9
Verbinden	7	Verbinden	7
Löschen	8	Löschen	8
NAVIGATION	5	NAVIGATION	
		Navigation	5
PRÄSENZSIMULATION	24	PRÄSENZSIMULATION	
		Präsenzsimulation	24
SONNENSSENSOREN	23	SONNENSSENSOREN	
		Sonnensensoren	23

ANMERKUNGEN, NOTIZEN

DE

Listes des filiales/Somfy weltweit/Elenco delle filiali/Lijst van filialen

Australia : SOMFY PTY LTD
(61) 2 9638 0744

Austria : SOMFY GesmbH
(43) 662 62 53 08

Belgium : SOMFY BELUX
(32) 2 712 07 70

Brasil : SOMFY BRASIL STDA
(55 11) 6161 6613

Canada : SOMFY ULC
(1) 905 564 6446

Cyprus : SOMFY MIDDLE EAST
(357) 25 34 55 40

Czech Republic : SOMFY Spol s.r.o.
(420) 296 372 486-7

Denmark : SOMFY AB DENMARK
(45) 65325793

Finland : SOMFY AB FINLAND
(358) 957 13 02 30

France : SOMFY FRANCE
(33) 820 374 374

Germany : SOMFY GmbH
(49) 7472 930 0

Greece : SOMFY HELLAS
(30) 210 614 67 68

Hong Kong : SOMFY Co. Ltd
(852) 25236339

Hungary : SOMFY Kft
(36) 1814 5120

India : SOMFY INDIA PVT Ltd
(91) 11 51 65 91 76

Italy : SOMFY ITALIA s.r.l
(39) 024 84 71 84

Japan : SOMFY KK
+81-45-475-0732

Lebanon :
cf. Cyprus – somfy middle east
(961) 1 391 224

Mexico : SOMFY MEXICO SA de CV
(52) 55 5576 3421

Morocco : SOMFY MAROC
(212) 22 95 11 53

Netherlands : SOMFY BV
(31) 23 55 44 900

Norway : SOMFY NORWAY
(47) 67 97 85 05

Poland : SOMFY SP Z.O.O
(48) 22 618 80 56

Portugal :
cf. Spain – SOMFY ESPANA SA
(351) 229 396 840

Russia :
cf. Germany – SOMFY GmbH
(7) 095 781 47 72, (7) 095 360 41 86

Singapore : SOMFY PTE LTD
(65) 638 33 855

Slovaquia :
cf. Czech Republic – SOMFY Spol s.r.o.
(420) 296 372 486-7

South Korea : SOMFY J00
(82) 2 594 4333

Spain : SOMFY ESPANA SA
(34) 934 800 900

Sweden : SOMFY AB
(46) 40 165900

Switzerland : SOMFY A.G.
(41) 18 38 40 30

Taiwan : SOMFY TAIWAN
(886) 2 8509 8934

Turkey : SOMFY TURKEY
+90 216 651 30 15

UAE : SOMFY GULF
+971 4 88 32 808

United Kingdom : Somfy LTD
(44) 113 391 3030

United States : SOMFY SYSTEMS Inc
(1) 609 395 1300

